

ICS
JOURNAL
DE LEADERSHIP

No
14



Mars - Avril 2023

**Une saison
pour PLANter**

TABLE DES MATIÈRES

DU PRÉSIDENT DU COMITÉ DE L'ICS

Darrell Johns

DU SURINTENDANT GÉNÉRAL

David K. Bernard

ARTICLE 1

PLANter pour l'avenir
Bryan Parkey

ARTICLE 2

Planifier de planter
Tom Foster

ARTICLE 3

Auteur invité : Derald Weber
Scott Sistrunk

ARTICLE 4

Une récolte saine
David Bryan

BOÎTE À OUTILS, No 14

La PLANtation stratégique

ÉNONCÉ DE MISSION

Amener l'Église Pentecôtiste Unie Internationale à penser de façon stratégique à la croissance future.

COMITÉ DIRECTEUR DE L'INITIATIVE DE CROISSANCE STRATÉGIQUE

Darrell Johns, Président
Bryan Parkey, Vice-président
Nathan Scoggins, Secrétaire
Doug Klinedinst, Promotions

RÉVISION GÉNÉRALE

Sylvia Clemons
Seth Simmons

CONCEPTION GRAPHIQUE ET MISE EN PAGE

Seth Simmons

DIFFUSION

Nathan Scoggins
Seth Simmons

RÉVISION DE LA TRADUCTION EN ESPAGNOL

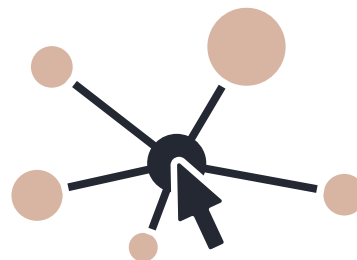
Trinidad Ramos
Rene Moreno

RÉVISION DE LA TRADUCTION EN FRANÇAIS

Liane R. Grant, *traductrice agréée*
(Nonprofit Translation Solutions)

Sauf indication contraire, les citations bibliques sont tirées de la version Nouvelle Édition de Genève 1979.

Nota bene : Dans ce document, le masculin est souvent utilisé pour alléger le texte, et comprend le féminin, au besoin.



Ce document est interactif. Vous pouvez cliquer sur les éléments de la Table des matières afin de parcourir le document.

RESSOURCES DE L'ICS !

CLIQUEZ L'IMAGE CI-DESSOUS AFIN DE VISITER LE SITE WEB DE LA COOPÉRATIVE DE LITTÉRATURE FRANÇAISE : WWW.CLF-FLC.COM

TÉLÉCHARGEMENTS GRATUITS

ICS
JOURNAL
DE LEADERSHIP



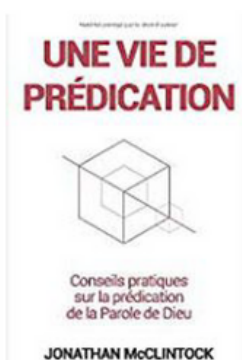
[à propos de nous/contact](#) | [téléchargements](#)

[membre login](#) | [accueil](#)

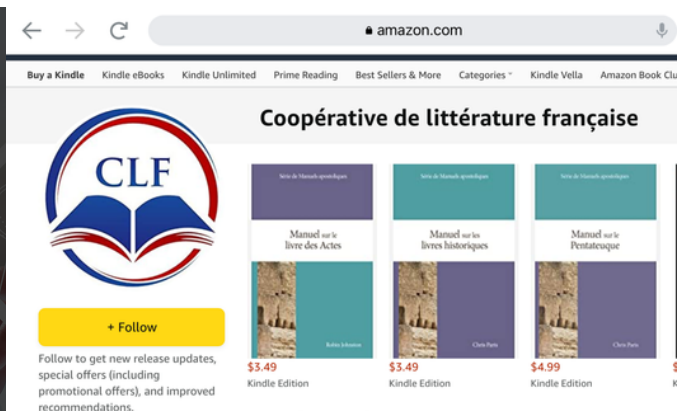
Téléchargements

Téléchargements / Ressources ministérielles

- [Manuels apostoliques](#)
- [Études bibliques](#)
- [Vie chrétienne](#)
- [Doctrines](#)
- [Femmes](#)
- [Ressources ministérielles](#)
- [Prière](#)
- [Salut](#)
- [École du dimanche](#)
- [Pamphlets](#)
- [Licences ministérielles de l'EPU](#)
- [Jeunesse](#)



100 LIVRES SONT DISPONIBLES EN VERSION PAPIER OU KINDLE :
CLIQUEZ L'IMAGE À DROITE AFIN DE VISITER LA PAGE WWW.AMAZON.COM/AUTHOR/CLF



Une saison pour PLANter

DARRELL JOHNS
Président du comité de l'ICS

IDÉE EN BREF

- La planification et la prière sont complémentaires.
- Prévoyez de lancer des initiatives en janvier et en août.
- Planifiez les événements majeurs de l'église deux ans à l'avance.
- La planification est perpétuelle.

Dieu a conçu le monde naturel pour qu'il tourne autour des saisons (Genèse 8 : 22). Dans les mondes naturel et spirituel, il y a une saison pour semer, une saison pour arroser et une saison pour moissonner (I Corinthiens 3 : 6-9).

La vie d'une église locale est rythmée par les saisons. Nous avons besoin de la motivation pour être pleinement engagés dans la saison de la moisson (Proverbes 10 : 5). Nous avons également besoin de la sagesse pour savoir quand laisser la «terre» du calendrier de l'église en jachère pour faciliter le repos et la récupération. (Le stress du ministère pourrait être réduit si nos attentes concernant les saisons étaient plus réalistes.)

Il existe généralement deux opportunités principales pour lancer des initiatives dans la vie d'une église locale : janvier et août (selon le calendrier scolaire de votre région). Si vous voulez récolter des résultats en janvier, vous devez semer les graines à **PLANter** des mois à l'avance. Le délai de planification dépend de l'ampleur de l'initiative, mais six mois est probablement un minimum. Si vous voulez récolter des résultats en août, vous devez commencer à **PLANter** en janvier. Le délai de planification varie, mais le principe est le même.

La planification dans la prière vous permet de gérer votre calendrier et de proposer des

cévénements de qualité pour votre église, votre ministère ou votre département. La prière et la planification sont des concepts complémentaires et non concurrents. Nous planifions en sachant que nos plans sont soumis à la volonté de Dieu (Jacques 4 : 13).

La **PLANtation** visionnaire à long terme peut impliquer de 5 à 20 ans. Certains plans nécessitent trois ans de préparation. Les plans à plus court terme peuvent nécessiter un délai d'exécution d'un an ou moins. Dans l'implantation d'églises locales, une bonne règle de base pour les événements est de planifier le calendrier de l'église deux ans à l'avance — programmez des orateurs, bloquez le calendrier pour les grands événements, créez des dates de début dans votre calendrier avec des rappels, puis continuez à planifier alors que l'événement s'approche.

La planification préalable permet aux fidèles la possibilité de planifier des horaires personnels autour du calendrier de l'église. La planification aide à éviter les conflits avec les personnes qui vous servent dans le ministère, ce qui augmente le moral et l'adhésion.

S'il vous plaît, faites une pause et pensez à quelque chose que vous voulez voir se produire à l'avenir. Visualisez l'événement ou le projet. Qu'est-ce que c'est? Quand aurait-il lieu? Où organiserez-vous l'événement et quelles dispositions devez-vous prendre? Quel est le public cible? Comment et quand allez-vous les inviter? Prévoyez-vous d'avoir un orateur invité? Quand allez-vous les contacter et quels protocoles éthiques devez-vous suivre avant de leur demander? Quelles équipes devez-vous constituer ou notifier pour cet événement? Quand et comment allez-vous embarquer les personnes clés pour ce projet? Auront-ils suffisamment de temps pour faire des projets, puis seront-ils enthousiastes à l'idée de s'impliquer? Comment allez-vous financer l'événement?

Pour planifier efficacement, le dirigeant doit réserver du temps pour la prière et la réflexion.

Jésus a enseigné que lorsque nous avons l'intention de construire (bâtiments, programmes, ministères, équipes), nous devons d'abord nous asseoir (Luc 14 : 28). S'asseoir d'abord pour chercher Dieu et planifier laisse le temps au plan de se perfectionner. Il est également sage d'établir un consensus parmi les personnes sur lesquelles vous comptez pour exécuter et payer le plan.

La planification devrait être perpétuelle. Il y a un verset fascinant dans Amos sur la moisson perpétuelle. «Voici, les jours viennent, dit l'Éternel, où le laboureur suivra de près le moissonneur» (Amos 9 : 13). Dans l'application, la **PLANtation** et l'exécution sont quelque peu simultanées. Les dirigeants planifient tandis que les plans créés précédemment sont mis en œuvre.

La planification est importante, mais ne devrait jamais être présomptueuse. Ultimement, nous soumettons toutes nos pensées et nos projets au Seigneur. Nous comptons sur la direction divine. Nous faisons confiance à Dieu pour la provision surnaturelle. Lorsque le Seigneur fait naître quelque chose de nouveau en nous, il guide et pourvoit (Ésaïe 43 : 19). Puisse le Seigneur nous aider à réussir notre mission à travers la **PLANtation**.

Darrell Johns

Darrell Johns sert comme pasteur de l'Atlanta West Pentecostal Church, comme surintendant général adjoint de la zone est de l'ÉPUI, ainsi que comme président du comité directeur de l'Initiative de croissance stratégique qui a été mis sur pied par le comité général de l'ÉPUI.





Du surintendant général

La planification

La planification commence par une projection de plusieurs années dans le futur, l'établissement d'objectifs, puis la planification des étapes vers ces objectifs. Nous nous demandons : que dois-je accomplir cette année pour atteindre mes objectifs à long terme ? À la fin d'une année ou au début de la nouvelle année, il est utile de réserver du temps pour prier, réfléchir et planifier l'année à venir. En tant que pasteur, j'ai généralement projeté des thèmes et des sujets pour la prédication et l'enseignement. J'ai regardé les besoins de l'église et ce que j'avais récemment enseigné. J'ai défini la direction et développé quelques sujets et titres provisoires. Bien sûr, mes plans étaient flexibles et sujets à changement à mesure que le moment de parler approchait. De même, j'ai énuméré les principales tâches que je devais accomplir et les projets sur lesquels je devais travailler. La planification préalable permet de gagner du temps et nous aide à nous concentrer sur les vraies priorités plutôt que de simplement répondre aux crises.

La compartimentation

Tout au long de mon ministère, j'ai eu plusieurs rôles. Pour être efficace dans chacun, j'ai compartimenté en faisant une liste séparée pour chacun. Pendant longtemps, j'avais quatre listes : une pour l'église (en tant que pasteur), une pour les projets personnels et familiaux, une pour le travail de district (en tant qu'ancien, puis surintendant de district) et une pour l'école supérieure (en tant que président). Je me suis réservé du temps pour travailler sur chaque domaine, et en consultant ces listes, j'ai pu faire des progrès réguliers et mesurables dans chacun.

La planification quotidienne

En règle générale, je réserve du temps chaque jour pour planifier — à la fin de la journée de travail, avant d'aller me coucher ou au début de la journée de travail. Je liste les tâches que je veux accomplir ce jour-là, en marquant les choses les plus urgentes. Dix ou quinze minutes de planification permettent de gagner beaucoup de temps tout au long de la journée. Si mon emploi du temps dévie, j'essaie au moins de terminer les éléments urgents, mais si tout se passe bien, j'ajoute parfois des éléments. Périodiquement, je passe en revue mes listes à long terme et j'en déplace des éléments vers ma liste quotidienne.

La flexibilité

C'est rare que tout se passe comme prévu, donc nos plans doivent être flexibles et nous devons prévoir l'inattendu. Un appel téléphonique urgent ou une réunion imprévue peut complètement changer ma journée, alors j'essaie de planifier les tâches les plus importantes et les plus urgentes un peu à l'avance lorsqu'elles doivent être accomplies. Parfois, j'aurai une occasion inattendue de pourvoir des soins pastoraux à quelqu'un, et je sens l'importance de répondre immédiatement. Parfois, Dieu nous pousse à changer de plan. Pourtant, je ne veux pas être pris avec un temps mort, donc j'inclus généralement quelques tâches supplémentaires sur ma liste. Si je n'arrive pas à les compléter, je les reporte au lendemain.

Les priorités

Il est important d'identifier les priorités à long terme et à court terme : les tâches pour le mois ou l'année et les tâches pour chaque jour. Parfois, les crises l'emportent sur tout le reste, mais nous ne devons pas laisser les questions urgentes prendre le dessus sur les questions importantes. Nous devons être proactifs plutôt que simplement réactifs. Certaines choses ne deviennent pas des urgences si nous les traitons en temps opportun. De nombreuses questions urgentes peuvent être

gérées, planifiées ou déléguées. Certaines personnes sont exigeantes et certaines situations ne sont pas aussi urgentes qu'elles le paraissent à la personne qui demande notre temps. Nous devons donc juger si quelque chose doit être traité immédiatement, un autre jour ou par une autre personne. Nous devons rester concentrés sur ce qui est vraiment important dans l'ensemble.

Par exemple, je planifie des événements familiaux dans mon calendrier, y compris des congés. Si quelqu'un a urgemment besoin de moi pendant cette période, j'explique que je suis déjà pris, mais propose un autre horaire, et généralement, nous trouvons une alternative acceptable. La plupart des gens comprennent que nous ne pouvons pas remplacer un événement religieux parce que c'est une priorité pour tout le monde, et je traite les autres priorités de la même manière. Il est tentant de traiter une demande urgente comme une exception qui nécessite un changement de plans, mais comme les besoins urgents surviennent fréquemment, ils peuvent facilement l'emporter sur nos priorités à long terme. Au lieu de cela, lorsque des priorités sont en jeu, j'essaie de ne pas faire d'exceptions à moins qu'il n'y ait une véritable crise ou une autre situation ponctuelle de priorité égale ou supérieure.



DAVID K.
BERNARD

SPIRITUAL
LEADERSHIP
IN THE TWENTY-FIRST CENTURY

Ressource recommandée
Article adapté du livre *Spiritual
Leadership in the Twenty-First
Century* de David K. Bernard
(Word Aflame Press, 2015).





Article 1

PLANter pour l'avenir

« Abraham planta des tamaris à Beer-Schéba; et là il invoqua le nom de l'Éternel, Dieu de l'éternité » (Genèse 21 : 33).

Si nous énumérons les points forts de la vie de foi d'Abraham, je ne suis pas sûr que planter un arbre ferait partie de la liste des dix premiers. Planter un arbre ne semble pas aussi spirituel que négocier avec Dieu au sujet de Sodome, rencontrer des anges, construire des autels ou escalader Morija. Cependant, pour Abraham, planter un arbre était un acte de foi représentant un investissement dans l'avenir. Il était reconnaissant pour ce que Dieu lui avait donné à ce moment-là et a célébré ce que Dieu ferait des décennies et des générations plus tard en louant Dieu comme « l'Éternel ».

Quelqu'un a dit : « Le meilleur moment pour planter un arbre, c'était il y a vingt ans, mais le deuxième meilleur moment, c'est aujourd'hui. » Les arbres ne poussent pas du jour au lendemain. Les arbres ne produisent pas de fruits immédiatement. Un arbre planté aujourd'hui ne fournira pas d'ombre demain. Cependant, avec le temps, un arbre deviendra une immense bénédiction si quelqu'un est prêt à faire le travail pour le planter aujourd'hui.

La planification à long terme, c'est comme planter des arbres. Le bénéfice à court terme peut sembler minime, mais les bénéfices futurs sont exponentiels. Chaque district et église devraient considérer la valeur d'avoir un plan stratégique. Certains éléments critiques d'un plan stratégique sont les suivants :

- **Évaluation** : Où en sommes-nous ? Où voulons-nous aller ?
- **Énoncé de mission** : Quel est l'objectif de notre organisation ? Pourquoi existons-nous ? Qu'essayons-nous d'accomplir ?
- **Énoncé de vision** : Que voyons-nous comme notre état souhaité dans le futur ? Qu'est-ce que Dieu veut que nous devenions, et où veut-il nous emmener ?
- **Valeurs** : Quels sont les principes fondamentaux qui régissent et guident les décisions et le comportement de notre organisation ?
- **Objectifs** : Quels objectifs voulons-nous atteindre et à quelle échéance ?
- **Stratégie** : Quelles mesures devons-nous prendre pour atteindre nos objectifs ?
- **Métriques** : Comment allons-nous mesurer notre efficacité ?
- **Responsabilité** : Qui est responsable de chaque composante du plan ?

Dieu est un planificateur, et la planification est une activité spirituelle. Le Calvaire n'était pas un accident ni le Plan B, mais Jésus était l'Agneau qui a été immolé dès la fondation du monde (Apocalypse 13 : 8).



En tant que dirigeants apostoliques, nous devons rechercher la face de Dieu et demander sa direction afin de se préparer pour l'avenir. L'apôtre Paul nous a mis au défi de... *vous conduire avec circonspection, non comme des insensés, mais comme des sages; rachetez le temps, car les jours sont mauvais. C'est pourquoi ne soyez pas inconsidérés, mais comprenez quelle est la volonté du Seigneur.*
(Éphésiens 5 : 15-17)

Dans les années 1950, Harry Branding, le surintendant du district du Missouri, a chargé des jeunes hommes de prier pour des villes spécifiques sans église du Missouri. Alors que les jeunes gens priaient, Dieu leur a imposé le fardeau d'aller fonder des églises. En 1955, W. I. Black est allé à Kansas City au Missouri; en 1956, Eugene McCarthy est allé à Springfield au Missouri; en 1961, Dewalin Sanders est allé à Hazelwood au Missouri; et en 1966, Bob Baitinger est allé à Mexico au Missouri. Aujourd'hui, ces églises sont toujours des œuvres apostoliques florissantes. Ce que frère Branding a planté comme graine de foi bénit maintenant des milliers de personnes chaque semaine.

Que PLANtez-vous pour l'avenir?

Quel germe de foi et de potentiel Dieu a-t-il mis dans votre main? Allez planter cet arbre, invoquez le nom de l'Éternel et voyez ce que Dieu fera.

Bryan Parkey





Article 2

Planifier de planter : la valeur de l'influence

Lors de la planification de l'implantation d'une nouvelle œuvre, nous comprenons tous le besoin de capital pour financer l'entreprise. Alors que le capital monétaire est une nécessité pour toute œuvre plantée, nous devons comprendre que la valeur de notre influence sera le capital qui soutient la croissance.

L'influence est le pouvoir d'influer sur le changement sans forcer un changement.

Un leadership sain ne se fait pas par coercition ou manipulation, mais par influence positive. Il existe six types de capital d'influence qui seront bénéfiques pour implanter une nouvelle œuvre.

Le capital intellectuel

Il s'agit de la connaissance que vous possédez de la région et des besoins des personnes qui s'y trouvent. Vous devez aller au-delà pour découvrir les problèmes auxquels la communauté peut être confrontée et devenir une ressource d'aide. Connaissez la démographie et l'histoire du village ou de la ville que vous avez l'intention d'influencer pour Jésus. Engagez-vous dans un voyage personnel pour vous familiariser avec les dirigeants et les modèles de croissance de la région.

Le capital social

Cela comprend les relations que vous construisez au fil des ans avec les autres. Apprenez à réseauter avec les autres. Devenez tisseur de filet ou connecteur. Rencontrez fréquemment de nouvelles personnes et ajoutez-leur de la valeur en reconnaissant leurs intérêts et leurs capacités. Soyez une personne qui aide à développer les autres et votre influence apportera de grandes récompenses. Tout le monde désire être remarqué et, quand vous voyez leur valeur, ils répondront.

Le capital de l'expérience

Soyez une personne intègre et d'un bon témoignage. Votre influence se verra dans la façon dont vous gérez vos affaires. Lorsque vous êtes une personne qui a l'habitude de prendre des décisions judicieuses, les gens feront confiance à votre leadership et se tourneront vers vous pour obtenir des conseils. Ceci est important pour bâtir une bonne réputation pour l'église dans votre communauté. Utilisez votre expérience pour mieux aider ceux qui vous entourent.

Le capital des talents

Apprenez vos trois principales forces et peaufinez-les. Faites ce que vous faites de mieux et amenez d'autres personnes pour renforcer les domaines dans lesquels vous n'êtes pas aussi fort. Non seulement cela augmente votre influence, mais cela permet également aux gens de s'approprier la vision que vous avez pour atteindre votre ville. Utilisez vos talents pour inspirer les autres à utiliser les leurs au profit de la constitution d'une équipe solide.

Le capital de la créativité

Ce capital est la capacité de communiquer une pensée ou une idée de manière à ce que les gens le captent et veuillent en faire partie. C'est la capacité de sortir des sentiers battus pour créer quelque chose de nouveau et d'attrayant. La créativité peut être améliorée et augmentée en invitant des spécialistes d'autres domaines à un groupe de réflexion avec vous sur votre ministère. Demandez-vous continuellement : « Si je recommençais, comment aborderais-je cela ? » Continuez d'apprendre; cela inspire la créativité.

Le capital de votre passion

La passion apporte de l'enthousiasme et de la détermination à une équipe. La passion attire magnétiquement les autres vers vous. Une personne motivée par la passion incitera son entourage à désirer plus et à avoir soif de changement et de croissance. La passion vous permettra de continuer lorsque le voyage devient difficile. La passion est l'un des capitaux d'influence les plus puissants que nous puissions posséder.

Si nous investissons dans ces six domaines, notre niveau d'influence augmentera et la valeur qu'il apporte fournira ce dont les autres ont besoin pour se joindre au voyage. Lorsque vous investissez dans les autres, ils investiront dans votre vision de planter, de construire et de grandir.

Tom Foster





Article 3

Auteur invité : Derald Weber

Récemment, frère Derald Weber, surintendant du district de la Louisiane, a envoyé cet article à tous les ministres de la Louisiane. Il a plaidé en faveur de l'implantation d'églises même si le district de Louisiane compte plus d'églises par habitant que tout autre État de l'ÉPUI. Il expose le cas de l'implantation d'églises avec tant de passion et d'onction. Je lui ai demandé la permission de reproduire l'article ici.

Scott Sistrunk

Notre mission

Quand on considère la mission qui nous a été confiée, l'État de la Louisiane est notre première responsabilité. Il y a 4,7 millions de personnes dans notre État. Nous avons actuellement 300 églises UPCI en Louisiane. Cela équivaut à une église pour 15700 personnes. Nous avons le ratio église EPUI par personne le plus élevé de tous les États, mais nous sommes loin d'être là où nous devons être en nombre d'églises.

Par exemple, la Convention baptiste du Sud compte 1600 églises en Louisiane. Plus de cinq fois plus d'églises que l'ÉPUI. Leur mentalité : plus il y a d'églises baptistes du Sud, plus il y a de baptistes du Sud. Ils ne sont pas en conflit sur le fait que les églises sont trop proches les unes des autres. Leur but est d'implanter tellement d'églises que les perdus se retrouveront dans l'une d'entre elles. Ils partagent l'idée qu'ils sont tous la même église, mais pas beaucoup d'églises.

Si nous voulons mieux atteindre les précieux hommes, femmes et enfants de notre État, nous devons nous concentrer sur deux choses :

1) Nous devons décider d'implanter plus d'églises rurales et métropolitaines en Louisiane.

2) Nous devons tendre la main à toutes les personnes de nos communautés, quelle que soit leur origine ethnique.

L'implantation d'églises : addition contre multiplication

Nous allons bientôt enquêter sur nos églises EPUI en Louisiane pour obtenir des chiffres réels, mais notre estimation la plus proche pour le moment est que nous avons entre 30000 et 40000 membres de l'Église Pentecôtiste Unie dans notre État. Il y a environ 620000 membres dans l'Église Baptiste du Sud de la Louisiane.

Mon point est qu'il y a une différence majeure entre l'addition et la multiplication. Lorsque des personnes sont ajoutées à une seule église, cela s'appelle une addition. Lorsque des églises sont ajoutées, cela s'appelle la multiplication. Une seule église ne peut pas faire ce que plusieurs églises peuvent faire.

J'ai été élevé dans une église de réveil qui aime les âmes et qui gagne les âmes à Alexandria, en Louisiane. Mes pasteurs, G. A. et Vesta Mangun, et plus tard Anthony et Mickey Mangun, ont baptisé nos esprits et nos cœurs avec le fait d'aimer les gens et d'atteindre les perdus. Ils ont créé une atmosphère pour que les jeunes répondent à l'appel de Dieu à prêcher cet Évangile. Ils ne se sont pas contentés de permettre à cela de se produire; ils l'ont cultivé. Ils ont rencontré de jeunes ministres qui essayaient de trouver leur chemin et de répondre à l'appel. Ils leur ont enseigné et leur ont fait savoir qu'il était d'une importance capitale de suivre ce que Dieu les avait appelés à faire. Le résultat a été que plus de 100 ministres sont sortis de l'église *The Pentecostals of Alexandria*.

Considérez ces chiffres qui montrent la différence entre l'addition et la multiplication. Si 50 des 100 ministres qui ont été appelés hors de la POA devenaient pasteurs d'églises comptant en moyenne 100 membres, cela représenterait un total de 5000 personnes. Si seulement la moitié de ces églises (vingt-cinq) commençaient une œuvre annexe qui a finalement atteint 100 membres, cela représenterait 2500 personnes supplémentaires. Ce serait une adhésion totale, en dehors de la POA, de 7500 membres — plus de trois fois plus que l'église mère d'Alexandrie. Ceci est un excellent exemple de la différence énorme entre l'addition et la multiplication. Je crois que ce sont des chiffres conservateurs parce que je suis un exemple de ministre hors de la POA. Karen et moi (produits du POA) avons implanté une église qui comptait en moyenne plus de 500 membres et avait six ministres de notre église locale, qui ont implanté de nouvelles églises lorsque nous avons passé au rôle d'évêque.

Dieu nous a plantés en Louisiane parce qu'il veut que nous atteignions les personnes uniques à notre état.

Dans la première moitié du livre des Actes (Actes 2 : 47), nous trouvons Dieu ajoutant quotidiennement à l'Église. Mais plus tard dans le livre des Actes, l'Église commence à voir plus qu'une simple addition; elle commence à faire l'expérience de la multiplication. Après avoir fait des recherches, j'ai découvert ce qui a amené l'Église à connaître une multiplication du nombre de membres. Actes 12 : 24 nous dit : « la Parole de Dieu se répandait de plus en plus ». En d'autres termes, la Parole est allée à d'autres endroits, ce qui a amené l'Église à aller au-delà de l'addition et à une croissance exponentielle.

Atteignons tout le monde en Louisiane

Dieu nous a plantés en Louisiane parce qu'il veut que nous atteignions les personnes uniques à notre état. Notre État est composé à 58 % de Blancs, 33 % de Noirs/Afro-Américains, 6 % d'Hispaniques, 2 % d'Asiatiques, 0,8 % d'Amérindiens et 0,2 % d'Insulaires.

La clé pour atteindre tout le monde dans notre communauté est d'être intentionnel. Lorsque nous avons démarré l'église de Lafayette, l'une de nos méthodes d'évangélisation consistait à faire du porte-à-porte. Dans notre stratégie de cibler des quartiers, nous avons inclus TOUS les quartiers. Nous avons frappé aux portes des quartiers à prédominance blanche ainsi que des quartiers à prédominance noire. Vous ne pouvez pas avoir la mentalité de « Si nous avons une église, ils viendront à nous ». Nous devons aller là où vivent les perdus. Nous avons également évangélisé des régions où il y avait une plus grande population d'Hispaniques. Les résultats se sont rapidement manifestés dans notre congrégation. Notre église était composée à 48 % de Blancs, 45 % de Noirs, 6 % d'Hispaniques et 1 % d'Asiatiques. Cela n'a pas été réalisé à cause de personnes qui se sont présentées au hasard le dimanche. C'était le résultat direct d'avoir intentionnellement tendu la main à tous les membres de notre communauté.



Donc, si l'implantation d'églises est le moyen numéro un et le plus efficace de multiplier l'église et d'amener de toutes nouvelles âmes dans le royaume de Dieu, comment pouvez-vous vous impliquer ? Vous pouvez démarrer une église annexe.

Pasteurs, priez et demandez à Dieu de vous aider à cibler une communauté dans un rayon de 25 à 35 kilomètres de votre église qui n'a pas d'église pentecôtiste apostolique, puis commencer une étude biblique dans cette région. L'étude biblique peut devenir une église annexe et finalement une église autonome. Bien sûr, pour démarrer une église annexe, un formulaire simple d'une page devrait être rempli et soumis au comité du district pour approbation. Notre objectif n'est pas d'implanter des églises au-dessus des églises existantes, mais d'atteindre des communautés où il n'y a pas d'église ou une communauté qui a besoin d'une église supplémentaire.

Un autre endroit pour démarrer une église annexe est l'endroit où vous avez déjà des membres d'église. S'il y a plusieurs familles qui parcourent une longue distance pour aller à votre église, vous voudrez peut-être envisager de créer une église annexe là où elles vivent. Plusieurs de nos églises dans l'État l'ont fait.

Vous pouvez dire : «Eh bien, les communautés autour de moi sont assez saturées d'églises apostoliques. Comment puis-je démarrer une église annexe ? Avez-vous envisagé de créer une église annexe hispanophone ? Il y a environ 200 000 hommes, femmes et enfants hispanophones dans notre État. Contactez le frère Joseph Zambrano, notre coordinateur du Ministère espagnol. Il peut programmer une équipe d'évangélisation pour venir dans votre église et vous aider à démarrer une église annexe espagnole.

Je crois vraiment que la plus grande croissance que notre État ait jamais connue est juste devant nous.





Article 4

Une récolte saine

« Car, lequel de vous, s'il veut bâtir une tour, ne s'assied d'abord pour calculer la dépense et voir s'il a de quoi la terminer, de peur qu'après avoir posé les fondements, il ne puisse l'achever, et que tous ceux qui le verront ne se mettent à le railler, en disant : Cet homme a commencé à bâtir, et il n'a pu achever? » (Luc 14 : 28-30)

La dernière chose que tout dirigeant veut faire est de proposer de faire quelque chose de grand pour Dieu et de « ne pas finir », ou plutôt de ne pas bien finir. Chaque dirigeant a commencé cette année avec l'intention d'accomplir beaucoup dans son domaine d'influence, mais à quel prix ?

En tant que dirigeants, nous planifions trop souvent de grandes récoltes et de grandes réalisations dans le ministère sans tenir compte de notre propre bien-être et du bien-être de notre conjoint(e) et de notre famille. Dans toute notre planification pour une excellente année de ministère, nous devrions également être encouragés et conscients d'inclure notre propre santé et notre bien-être mental dans ces plans.

En tant que dirigeant, Dieu vous a donné une vision, un talent et une passion pour de plus grandes choses. Méfiez-vous, cependant, que la passion et le zèle débridés peuvent rapidement se transformer en ennuis dans la famille et la maison d'un dirigeant sans que des sauvegardes importantes ne soient en place. Considérez certaines de ces sauvegardes de base, qui sont valables.

1. **La redevabilité.** Ayez un partenaire de redevabilité qui vous aidera à maintenir l'équilibre dans votre vie quotidienne et hebdomadaire. Discutez ouvertement des difficultés et des points faibles de votre vie.
2. **Les conseils professionnels.** En tant que dirigeant, votre maison et votre famille sont constamment sous une quantité immense de pression émotionnelle. Recherchez des conseils professionnels et assurez-vous de placer des ressources dans votre budget annuel du ministère pour vous-même et votre famille d'avoir accès à des ressources de conseil professionnel.
3. **La pratique du sabbat.** Pour ceux qui sont dans le ministère, le sabbat n'est pas le dimanche, mais réservez un jour de repos où vous ne faites qu'honorer Dieu et passez du temps avec vous-même et votre famille.
4. **Temps libre.** Prévoyez des congés avant vos vacances et prenez du temps avec votre conjoint(e) et votre famille. Lorsque vous le pouvez, faites également des voyages amusants de dernière minute. Soyez spontanés et maintenez vivante l'aventure du plaisir dans le ministère. Nous avons tendance à nous focaliser sur les autres et à oublier nos proches.
5. **Les soins personnels.** Établissez une culture de soins personnels et de sensibilisation au sein de votre équipe ministérielle de dirigeants et de membres du conseil d'administration. C'est toujours bien quand ceux qui travaillent à vos côtés non seulement travaillent avec vous, mais aussi vous surveillent et prennent soin de vous, comme vous le faites pour eux.

David Bryan



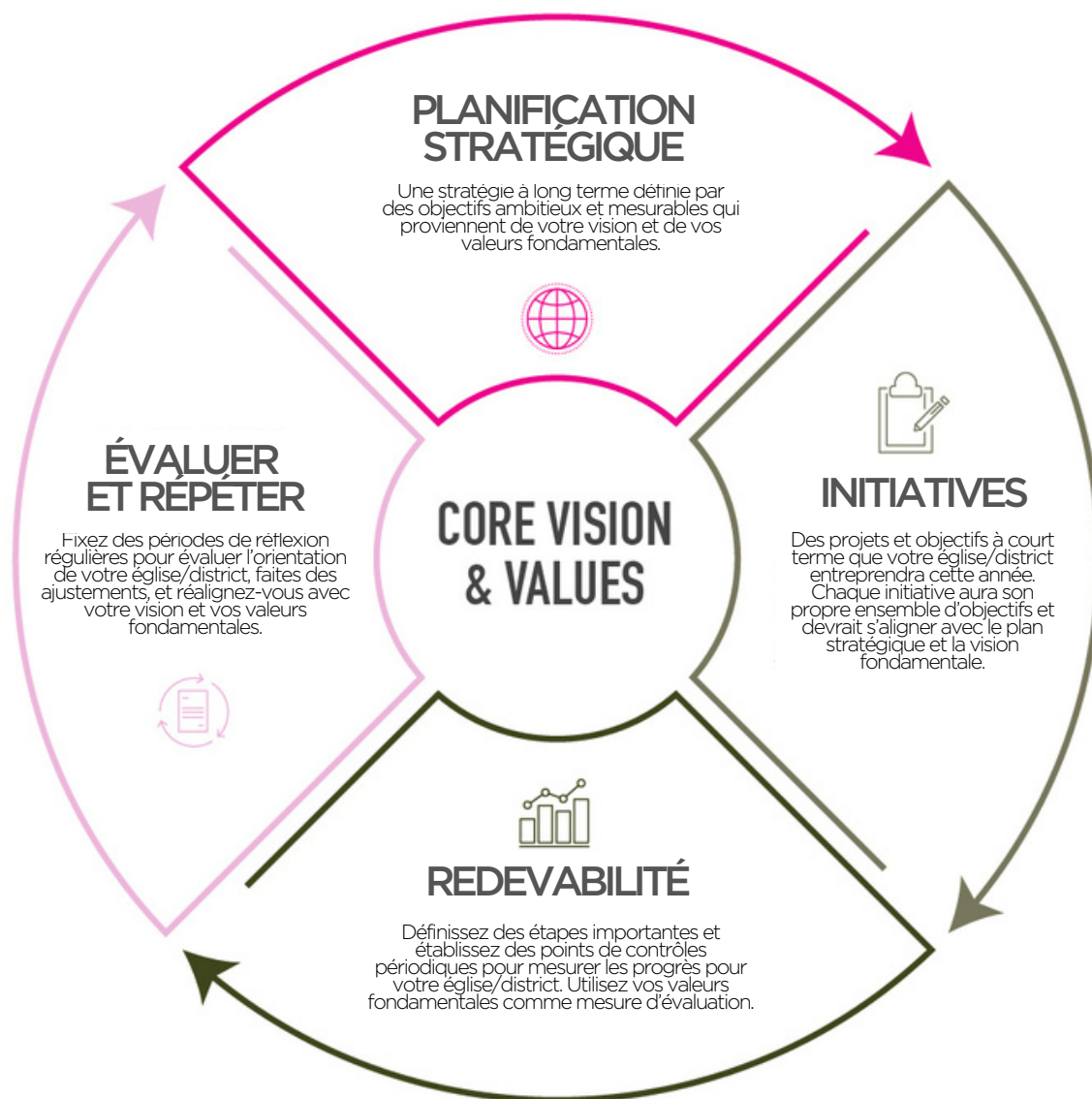
BOÎTE À OUTILS, No 14
OUTILS PRATIQUES DONT VOUS
POUVEZ VOUS SERVIR



La PLANtation stratégique

L'ICS a adapté cet article de ressource à partir de « Strategic Leadership: The Art of Setting Goals in a Vision-and-Values-based Framework » sur www.creativebusinessinc.com.

Fixer des objectifs dans un cadre basé sur une vision et de valeurs





La PLANtation stratégique

1) Laissez la vision et les valeurs fondamentales guider la PLANtation

La vision et les valeurs fondamentales de l'église sont au centre de ce cadre et servent de base à la PLANtation. La Grande Commission est la vision fondamentale de l'église. Elle définit notre objectif principal et place la barre incroyablement haute. La vision et les valeurs sont l'étoile polaire à l'horizon – un objectif poursuivi depuis toujours mais jamais complètement atteint jusqu'au retour de Christ.

2) Long terme et court terme : établir les initiatives de PLANtation

Vous êtes prêts pour fixer le plan stratégique avec votre vision et vos valeurs fondamentales comme votre base. Il s'agit d'une perspective à long terme pour votre église/district, définie par quelques objectifs ambitieux et mesurables qui sont issus de votre vision et de vos valeurs fondamentales. À partir de ces objectifs, développez un ensemble d'initiatives, notamment des buts et des projets à court terme qui vous rapprochera de vos objectifs du plan stratégique. Ceux-ci englobent toutes les activités que vous voulez entreprendre au cours de l'année actuelle.

3) Intégrez la redevabilité dans votre PLANtation

La définition du plan stratégique et des initiatives n'est que la moitié de la bataille. La redevabilité garantit que les subordonnés atteignent les objectifs de l'organisation. L'établissement des objectifs ne devrait jamais être une stratégie « le faire et l'oublier ». Vous devrez vouloir établir des points de contrôle pour suivre vos progrès. Quelques conseils : 1) Définissez des étapes importantes pour des initiatives stratégiques. 2) Fixez des points de contrôles périodiques des objectifs. 3) Utilisez vos valeurs fondamentales comme mesure d'évaluation.

4) Évaluez la PLANtation

Les choses ne se déroulent parfois pas comme prévu, et ce n'est pas grave. Durant les points de contrôles périodiques, vous risquez de trouver des initiatives spécifiques qui ne marchent pas ou que le nouveau contexte nécessite une adaptation, et vous avez besoin de repenser vos objectifs stratégiques qui sont les plus ambitieux. Mettre en place un processus d'évaluation dans un processus stratégique général vous permet d'avoir une phase de « ralentissement et de réflexion » où vous pouvez évaluer honnêtement comment les choses vont et faire des ajustements nécessaires. Considérez la vision et les valeurs fondamentales comme une boussole ; elles guideront votre église ou votre district dans la bonne voie.